



## GEWERBEZENTRUM SCHLIEREN AG NEUBAU LABORZENTRUM

Die GHZ erstellte an der Wagistrasse 13a in sehr knapper Planungs- und Bauzeit ein neues 7-geschossiges (UG bis DG) Labor- und Forschungsgebäude für die Nutzung durch die Universität Zürich und das Universitätsspital Zürich. Die Abmessungen des Gebäudes betragen ca. 48 x 38 m.

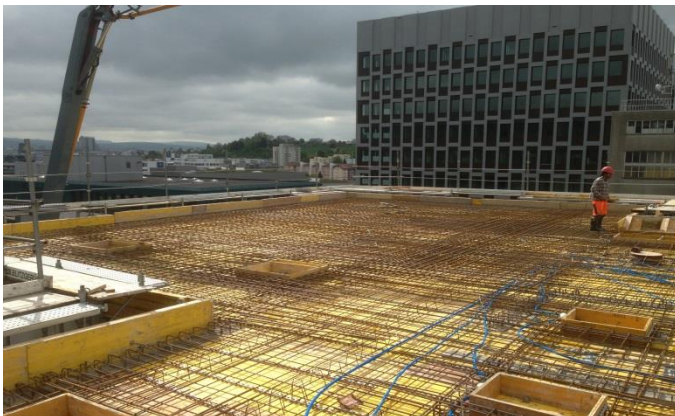
Das Gebäude schliesst unmittelbar an das Hochhaus Wagistrasse 13 an, welches teilweise unterfangen werden musste. Auf der anderen Seite befinden sich die Geleise der SBB.

Aufgrund des relativ hochliegenden Grundwasserspiegels mussten die ins Grundwasser eindringenden Gebäudeteile wasserdicht als weisse Wanne ausgebildet werden. Insbesondere die Grube für das Zyklotron stellte höchste Anforderungen an die Wasserdichtigkeit. Im Weiteren mussten bei diesem Bauteil für den Strahlenschutz Wände und Decke mit Bauteilstärken von bis zu 2.3 m ausgeführt werden, was aufgrund der geforderten Rissefreiheit spezielle Betone erforderte. Für die Bewehrung wurde teilweise glasfaser-verstärkter Kunststoff eingesetzt. Die Tragkonstruktion besteht vollständig aus Beton. Stützen, Brüstungen, Treppenläufe sowie an das Nachbargebäude anschliessende Betonwände wurden vorfabriziert.

# EAG

Zürich, Steinhausen  
Eichenberger AG  
Lenzburg, Aarau/Mühlen | Bauingenieure und Planer

## GEWERBEZENTRUM SCHLIEREN AG



**Leistungen EAG:** Konzept, Projektierung, Abbrüche, Aushub, Wasserhaltung, Baugrubensicherung, Tragkonstruktion; Ausschreibungen; Baukontrollen, Projektierung Umlegung Meteorwasserleitung (DN 800, Düker), Ausschreibung Umgebung (Entwässerung, Beläge)

**Bauherrschaft:** Gewerbe- und Handelszentrum Schlieren AG

**Projekt- /Bauzeit:** 2012-2013

**Baukosten (Edelrohbau):** ca. 8.5 Mio. CHF

